

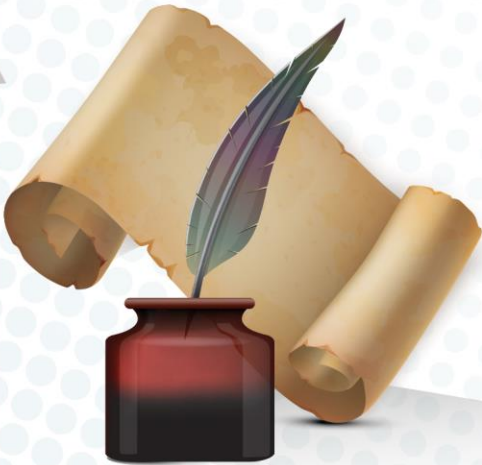


الصف التاسع

اللغة العربية

امتحان الشهر

الثاني



السؤال الأول: اقرأ الأبيات الشعرية الآتية من قصيدة (كفكف دموعك) ثم أجب عن الأسئلة التي تليها:

كَفِكَفَ دُمُوعَكَ لَيْسَ يَنْدُ فَعَكَ الْبُكَاءُ وَلَا الْعَوِيلُ
وَأَنْهَضَ وَلَا تَشْكُ الزَّما نَ فَمَا شَكَ إِلَّا الْكَسُولُ
وَأَسْلُكَ بِهَمَّتِكَ السَّبِيلَ لَ وَلَا تَقُلْ كَيْفَ السَّبِيلُ
مَا ضَلَّ ذُو أَمَلٍ سَعَى يَوْمًا وَحِكْمَتُهُ الدَّلِيلُ

كَلَّا وَلَا خَابَ امْرُؤُ يَوْمًا وَمَقْصِدُهُ نَبِيلُ
أَفْنَيْتَ يَا مَسْكِينُ عُمَ رَكَ بِالتَّأَوُّهِ وَالْحَزَنُ
وَقَعَدْتَ مَكْتُوفَ الْيَدَيِ نِ تَقُولُ: حَارَبَنِي الزَّمَنُ
مَالِمَ تَقُمُ بِالْعَبَاءِ أَنْ تَ، فَمَنْ يَقُومُ بِهِ إِذَنْ؟

كَمْ قُلْتَ: أَمْرَاضُ الْبَلَا دِ وَأَنْتَ مِنْ أَمْرَاضِهَا

أ- ما اسم قائل القصيدة:

ب- ما أهم المناصب التي شغلها الشاعر؟

ج- لِمَنْ وَجَّهَ الشاعر رسائله التي كتبها؟

- د- هات معنى المفردات الآتية:
- اسْلُكْ:
 - حِكْمَتُهُ:
 - مقصْدُهُ:
 - أفْنَيْتَ:
 - التَّأَوُّه:
 - العِبء:

هـ- عمّ تحدّث الشّاعر في هذه القصيدة (الموضوع العام)؟

و- اشرح البيتين الرابع ثم الثامن شرحاً أدبياً وافياً.

- الرابع:

- الثامن:

ز- علّل سبب نهى الشّاعر عن شكوى الزمان.

ح- ما الغرض البلاغيّ الذي أفادّه الأمر في البيتين الثاني والثالث؟

ط- وضّح الصورة الفنية في البيت السابع.

ي- هات الجذر اللغوي لكلّ من الكلمات الآتية.

- تشكُّ:
- تَقُم:
- هِمَّتِكَ:



ك- بين نوع الأدوات المخطوط تحتها فيما يأتي:
- **ما** ضلّ: - **لا** تقل: - **لا** خاب:

ل- اذكر مقوّمات النجاح التي ذكرها الشاعر في الأبيات السابقة.

م- (1) علام يدل قوله: "يا مسكين"؟ وقوله: "وقعدت مكتوف اليدين"؟

(2) علّل سبب رسم الهمزة على الصورة التي جاءت عليها في كلّ من:
- فأس:

- تفاؤل:

- عبء:

(3) أعرب ما تحته خط في الأبيات السابقة:
- ذو:

- تشك:

السؤال الثاني: من دراستك لموضوع (الرحمة بالحيوان) أجب عن الأسئلة الآتية:

أ- اذكر اسم المؤلّف الذي أخذ منه موضوع (الرحمة بالحيوان).

ب- فرّق في المعنى بين ما تحته خط:

• كان الصحابيّ عديّ بن حاتم **يَفْتُ** الخبرَ للنمل.

• قال الشاعر: لدائه في حشاهُ نحتٌ غدا بأعضائه **يَفْتُ**

ج- ماذا قصّد النبي -صلى الله عليه وسلم- بقوله: "في كلّ ذات كبد رطبة أجر"؟

د- ما الفكرة المستنتجة من العبارة الآتية:

"فَقَدْ أَذَاعَ عمر بن عبد العزيز في إحدى رسائله إلى الولاة أَنْ ينهَوْا النَّاسَ عن ركضِ الفرسِ في غيرِ حقٍّ"؟

هـ- اذكر سِمَتَيْنِ من سِمَاتِ وخصائصِ الدرس.

و- ما العاطفة العامّة التي تشيع في النصّ؟

ز- اذكر نوع الفعل المُعتلّ في كلّ ممّا يأتي:

- خشي:

- سأل:

- أوقف:

- استوفى:

- طوى:

ح- ما نوع الأسلوب في كلّ ممّا يأتي؟

- "وما من دابةٍ في الأرض ولا طائرٍ يطيرُ بجناحيه إلا أممٌ أمثالُكم":

- يا أيّها البعير:

- لا تُخاصمني إلى ربِّك:

السؤال الثالث: من دراستك لقصيدة (تحية إلى جيشنا العربي)، أجب عن الأسئلة الآتية:

أ- بم استحقّ الجيش العربي أن يكون رمزاً للعلا كما يظهر في البيت الآتي:
الجيش رمز العلا في زحفه انتفضت
ذكرى الكرامة يا دنيا له انتسبي



ب- هات من القصيدة بيتاً دالاً على عزّة وكرامة وإباء هذا الجيش العربي العظيم.

ج- اشرح البيت الآتي شرحاً أدبياً وافياً:
وتصطفيه الدُّنيا من ذروة النَّسب
مباركٌ يصطفيه الدَّهر في شرفٍ

د- وضح الصورة الفنية في قول الشاعر:
ويا شعاع المنى في أعين الشُّهْبِ
يا فخر أُمّتنا يا سيف عزّتنا

هـ- ما دلالة قول الشاعر:
نحو الشهادة لم يرجع ولم يهب
الجيشُ يصعد في أبهى معارجه

و- هات الجذر اللغوي لكلّ من الكلمات الآتية:
- شعاع: - يهب: - أبهى:
- السَّنا: - المفدّى: -

ز- (1) لجأ الشاعر للتكرار في المعاني والمفردات، فما دلالة هذا التكرار؟

(2) عمّ كنى الشاعر بما تحته خط في قوله: "يُغني الحديد وفي أجناده همم"

(3) ما نوع كل من الجموع الآتية؟
- الميادين: - الدُّنا: - ممثلين:

ح- أسند الفعلين (علا ، يصطفي) للضمائر الآتية:

- ضمير المفرد المتكلم:
- ضمير المفرد المخاطب (المؤنث):
- ضمير المثنى الغائبين:
- ضمير جمع الغائبين:
- ضمير المثنى الغائبتان:



السؤال الأول: عيّن أركان (عناصر) أسلوب العطف في كل جملة مما يأتي.

1- قَالَ تَعَالَى: " وَاللَّهُ خَلَقَكُمْ مِنْ تُرَابٍ ثُمَّ جَعَلَكُمْ أَزْوَاجًا".

.....

2- الْقَوِيُّ يَخْرُجُ مِنَ الْمَشْكِلَةِ وَهُوَ أَشَدُّ تَمَاسُكًا بَلْ أَكْثَرُ إِيمَانًا وَقُوَّةً.

.....

3- وَإِنَّكَ لَا تَدْرِي إِذَا جَاءَ سَائِلٌ أَأَنْتَ بِمَا تُعْطِيهِ أَمْ هُوَ أَسْعَدُ؟

.....

4- مَا نَسِيتُ الْوَاجِبَ قَصْدًا بَلْ سَهْوًا.

.....

5- اسْتَغْرَقَتِ الرَّحْلَةُ الْيَوْمَ نِصْفَهُ أَوْ أَكْثَرَ قَلِيلًا.

.....

6- ارْتَدَّ الْقَمِيصُ الْأَبْيَضُ لَا الْأَسْوَدَ فِي الصَّيْفِ.

.....



السؤال الثاني: املأ الفراغ بالرُّكن الصحيح اللازم لجُمْل العطف الآتية ممَّا بين الأقواس.

1- التقيتُ زملاءَ الدِّراسةِ ثمَّ الدراسةِ في الاحتفال السنويِّ.

(زميلاتٌ ، زميلاتٌ ، زميلاتٌ)

2- أدهشني تصميُّمُ البيتِ بل

(تنظيمه ، تنظيمه ، تنظيمه)

3- إنَّ الدراسةَ ف مفتاحان للنجاح.

(الاجتهادُ ، الاجتهادُ ، الاجتهادُ)

4- تملأُ الفرحةُ بالتفوقِ أو النفوسَ لا تدري أيُّهما أولاً.

(القلوبُ ، القلوبُ ، القلوبُ)

5- قرأنا قصَّةَ الصَّحابيِّين عليٍّ و بكرٍ - رضي الله عنهما -.

(أبو ، أبي ، أبا)

السؤال الثالث: بين المعنى الذي أفاده حرف العطف في كل جملة من الجمل الآتية:

1- الخيلُ والليلُ والبيداءُ تعرفني والسيفُ والرُمحُ والقِرطاسُ والقلمُ.

2- يظهرُ حمَلَةُ الأعلامِ فَطوايِرُ الصَّاعقةِ فَالَمْشاةُ في العَرَضِ العَسْكَريِّ.

3- حَلَّ الطُّلابُ واجبَ التاريخِ لا واجبَ اللِّغَةِ الإنجليزيةِ.

4- استقبلتُ شبَّاكُ الفريقِ هدفاً أو هدفينَ.

5- ابْدَأْ مَوْضُوعَ إنْشَائِكَ بِجُمْلَةٍ فِعْلِيَةٍ قَوِيَّةٍ أو اسميةٍ مُعْبَرَةٍ.

6- يزرعُ الناسُ بِذارَهُمْ في أوَّلِ الشِّتاءِ ثمَّ يحصدونَ ثمارَهُمْ صيفاً.



الصف

السؤال الرابع: أعرب ما تحته خط في كل جملة مما يأتي.

1- نستقبل الأصدقاء والأحباب بالكثير من الترحاب والكرم.

.....

2- القلب يدرك ما لا عين تدركه والحسن ما استحسنته النفس لا البصر.

.....

3- إذا أردت أن تجيد نظم الشعر فاقراً قصائد المتنبي أو البحري.

.....

4- هل التحقت بميدان العمل أم الدراسة في السنة الماضية؟

.....

.....

انتهت الإجابة

منصة أساس التعليمية



الإجابات

السؤال الأول: اقرأ الأبيات الشعرية الآتية من قصيدة (كفكف دموعك) ثم أجب عن الأسئلة التي تليها:

كَفِكَفَ دُمُوعَكَ لَيْسَ يَنْدُ فَعَكَ الْبُكَاءُ وَلَا الْعَوِيلُ
وَأَنْهَضَ وَلَا تَشْكُ الزَّما نَ فَمَا شَكَ إِلَّا الْكَسُولُ
وَاسْلُكْ بِهَمَّتِكَ السَّبِيلَ لَ وَلَا تَقُلْ كَيْفَ السَّبِيلُ
مَا ضَلَّ ذُو أَمَلٍ سَعَى يَوْمًا وَحِكْمَتُهُ الدَّلِيلُ

كَلَّا وَلَا خَابَ امْرُؤُ يَوْمًا وَمَقْصِدُهُ نَيْلُ
أَفْنَيْتَ يَا مَسْكِينُ عُمُ رَكَ بِالتَّأَوُّهِ وَالْحَزَنُ
وَقَعَدْتَ مَكْتُوفَ الْيَدَيِ نِ تَقُولُ: حَارَبَنِي الزَّمَنُ
مَالِمَ تَقُمُ بِالْعَبَاءِ أَنْ تَ، فَمَنْ يَقُومُ بِهِ إِذَنْ؟

دِ وَأَنْتَ مِنْ أَمْرَاضِهَا كَمْ قُلْتَ: أَمْرَاضُ الْبِلَا

أ- ما اسم قائل القصيدة: إبراهيم عبد الفتاح طوقان

ب- ما أهم المناصب التي شغلها الشاعر؟

(1) عمل في إذاعة القدس ، (2) عمل مدرّسًا في العراق.



ج- لِمَنْ وَجَّهَ الشاعر رسائله التي كتبها؟
وجهها للشباب

د- هات معنى المفردات الآتية:

- اسْلُكْ: اتَّبِع
- حِكْمَتُهُ: حسن التصرف والتعامل مع الأمور
- مقصدهُ: هدفه، غايته
- أفنيتَ: أهدرت، أهلك
- التَّأَوُّه: التَّنْهَد، التحسُّر
- العِبء: المسؤولية

هـ- عَمَّ تحدَّثَ الشَّاعر في هذه القصيدة (الموضوع العام)؟
تحدث فيها عن حثَّ الشباب على العمل والتفاؤل لتحقيق النجاح، والعمل على نهضة البلاد.

و- اشرح البيتين الرابع ثم الثامن شرحاً أدبياً وافياً.

- الرابع: يُذَكِّرُ الشاعر الشباب بأنَّ الإنسان الطموح الذي لديه أمل إيجابي في حياته ويعمل على تحقيقه معتمداً على حكمته كدليل له، لن يضيع ولن يفشل وسيحقِّق ما أراد.
- الثامن: : أيها المتقاعس، كثيراً ما تشكو وتحدث عن أمراض ومشكلات البلاد وسلبياتها وأنت بتقاعسك وكسلك مرض من أكبر أمراض البلاد ومشكلاتها

ز- علِّل سبب نهْي الشاعر عن شكوى الزمان.
لأن الزمان ليس السبب في عِلَّة البلاد ومشكلاتها، بل الشباب المتخاذل الكسول.

ح- ما الغرض البلاغي الذي أفادَه الأمر في البيتين الثاني والثالث؟
النصح والإرشاد

ط- وضح الصورة الفنية في البيت السابع.
شبه الزمن إنساناً أو عدواً يحارب الشباب المتقاعس.



ي- هات الجذر اللغوي لكل من الكلمات الآتية.

- هَمَّتِكَ: همم

- تَقُم: قوم

- تشك: شكو

ك- بين نوع الأدوات المخطوط تحتها فيما يأتي:

- لا خاب: لا النافية

- لا تقل: لا الناهية الجازمة

- ما ضل: ما النافية

ل- اذكر مقومات النجاح التي ذكرها الشاعر في الأبيات السابقة.

(3) الاسترشاد بالحكمة

(1) النهوض والعمل (2) اتباع سبل النجاح

(4) الأهداف النبيلة (5) القيام بالمسؤولية

م- (1) علام يدل قوله: "يا مسكين"؟ وقوله: "وقعدت مكتوف اليدين"؟

يا مسكين: دلالة على رثاء وحزن الشاعر على حال الشباب المتقاعس.

وقعدت مكتوف اليدين: دلالة على التقاعس والتخاذل وعدم العمل.

(2) علل سبب رسم الهمزة على الصورة التي جاءت عليها في كل من:

- فأس: لأنها متوسطة ساكنة وما قبلها مفتوح.

- تفاؤل: لأنها متوسطة مضمومة وما قبلها ساكن.

- عبء: لأنها متطرفة وما قبلها ساكن.

(3) أعرب ما تحته خط في الأبيات السابقة:

- ذو: فاعل مرفوع وعلامة رفعه الواو، لأنه من الأسماء الخمسة، وهو مضاف

- تشك: فعل مضارع مجزوم بـ لا الناهية الجازمة وعلامة جزمه حذف حرف العلة الواو من

آخره.

السؤال الثاني: من دراستك لموضوع (الرحمة بالحيوان) أجب عن الأسئلة الآتية:

أ- اذكر اسم المؤلف الذي أخذ منه موضوع (الرحمة بالحيوان).
من روائع حضارتنا.

ب- فرّق في المعنى بين ما تحته خط:

• كان الصحابيُّ عديّ بن حاتم يَفْتُ الخبزَ للنمل.
يقطّع إلى أجزاء صغيرة.

• قال الشاعر: لدائه في حشاهُ نحتٌ
يُضعِف ويُتلف.
غدا بأعضائه يَفْتُ

ج- ماذا قصّد النبي -صلى الله عليه وسلم- بقوله: "في كُلِّ ذات كبد رطبة أجر؟"
أنَّ كُلَّ كائنٍ حيٍّ يجب الإحسان إليه والرفق به، لأخذ الحسنات من ذلك.

د- ما الفكرة المستنتجة من العبارة الآتية:

"فَقَدْ أَدَاعَ عمر بن عبد العزيز في إحدى رسائله إلى الولاة أَنْ ينهَوْا النَّاسَ عن ركضِ الفرسِ في غيرِ حقٍّ؟"

اهتمام الدولة الإسلامية بمبدأ الرحمة والرفق بالحيوان ممثلةً بحكامها.

هـ- اذكر سِمَتَيْنِ من سِمَاتِ وخصائصِ الدرس.

(1) جذب وتشويق المتلقي.

(2) الاستشهاد على أفكار النص من القرآن الكريم والسنة النبوية الشريفة.

و- ما العاطفة العامّة التي تشيع في النصّ؟

عاطفة الرفق والعطف.

ز- اذكر نوع الفعل المُعتلّ في كُلِّ ممّا يأتي:

- أَوْقَفَ: معتل الأول مثال - سألَ: معتل الوسط أجوف - خَشِيَ: معتل الآخر ناقص



- طوي: معتل لفيف مقرون - استوفي: معتل لفيف مفروق

ح- ما نوع الأسلوب في كل مما يأتي؟
- "وما من دابةٍ في الأرض ولا طائرٍ يطيرُ بجناحيه إلا أُممٌ أمثالُكم":
أسلوب حصر

- يا أيُّها البعير: أسلوب نداء ،

- لا تُخاصمني إلى ربِّك: أسلوب نهْي

السؤال الثالث: من دراستك لقصيدة (تحية إلى جيشنا العربي)، أجب عن الأسئلة الآتية:

أ- بم استحقَّ الجيش العربي أن يكون رمزاً للعلا كما يظهر في البيت الآتي:
الجيش رمز العلا في زحفه انتفضت
ذكرى الكرامة يا دنيا له انتسبي
بزحفه ودفاعه عن الأرض في يوم معركة الكرامة وبانتصاره فيها على العدو الصهيوني كانتصار
عربي أول عليهم.

ب- هات من القصيدة بيتاً دالاً على عزّة وكرامة وإباء هذا الجيش العربي العظيم.
البيت الثالث: هو الأبيُّ المفدى وَهَجُّهُ لَهَبٌ وصوتهُ الحقُّ في تاريخنا العربي

ج- اشرح البيت الآتي شرحاً أدبياً وافياً:
مباركٌ يصطفيه الدهر في شرفٍ
وتصطفيه الدنيا من ذروة النسب

الشرح: هذا الجيش المبارك يختاره الزمن لبطولاته وأمجاده، وتختاره الدنيا عن بقية الجيوش
لانتسابه لقيادة هاشمية حكيمة

د- وضح الصورة الفنية في قول الشاعر:

يا فخر أمتنا يا سيف عزتنا ويا شعاع المنى في أعين الشهب

شبه العزة إنساناً يحمل سيفاً، وشبه الجيش العربي بالضوء المشع، وشبه الشهب أشخاصاً لهم أعين يرون بها.

هـ- ما دلالة قول الشاعر:

الجيش يصعد في أبهى معارجه نحو الشهادة لم يرجع ولم يهب
دلالة على طلب جنوده للشهادة دون خوفٍ من العدو أو الموت

و- هات الجذر اللغوي لكل من الكلمات الآتية:

- أبهى: بهي

- يهب: هيب

- شعاع: شعع

- المفدى: فدي

- السنّا: سنو

ز- (1) لجأ الشاعر للتكرار في المعاني والمفردات، فما دلالة هذا التكرار؟

للتأكيد على المعنى

(2) عمّ كنى الشاعر بما تحته خط في قوله: "يُغني الحديد وفي أجناده همم"

كناية عن القوة والهمة والعزيمة العالية للجيش العربي.

(3) ما نوع كل من المجموع الآتية؟

- ممثلين: جمع مذكر سالم

- الدُّنا: جمع تكسير

- الميادين: جمع تكسير

ح- أسند الفعلين (علا ، يصطفي) للضمائر الآتية:

- ضمير المفرد المتكلم: علَوْتُ ، أصطفي

- ضمير المفرد المخاطب (المؤنث): علَوْتُ ، تصطفين

- ضمير المثنى الغائبين: علَوْا ، تصطفيان

- ضمير جمع الغائبين: علَوْا ، يصطفون

- ضمير المثنى الغائبتان: علَتَا ، تصطفيان





السؤال الأول: عيّن أركان (عناصر) أسلوب العطف في كل جملة مما يأتي.

1- قَالَ تَعَالَى: " وَاللَّهُ خَلَقَكُمْ مِنْ تُرَابٍ ثُمَّ جَعَلَكُمْ أَزْوَاجًا".

حرف العطف : ثم

المعطوف عليه : خلقكم

المعطوف : جعلكم

2- الْقَوِيُّ يَخْرُجُ مِنَ الْمَشْكِلَةِ وَهُوَ أَشَدُّ تَمَاسُكًا بَلْ أَكْثَرُ إِيمَانًا وَقُوَّةً.

حرف العطف : الواو

المعطوف عليه : وهو أشدُّ

المعطوف : أكثرُ

أَنْتَ بِمَا تُعْطِيهِ أَمْ هُوَ أَسْعَدُ؟

حرف العطف : أم

3- وَإِنَّكَ لَا تَدْرِي إِذَا جَاءَ سَائِلٌ

المعطوف عليه : أنت

المعطوف : هو أسعدُ

4- مَا نَسِيتُ الْوَاجِبَ قَضَاءً بَلْ سَهْوًا.

حرف العطف : بل

المعطوف عليه : قصداً

المعطوف : سهواً

5- اسْتَغْرَقَتِ الرَّحْلَةُ الْيَوْمَ نِصْفَهُ أَوْ أَكْثَرَ قَلِيلًا.

حرف العطف : أو

المعطوف عليه : نصفه

المعطوف : أكثر

6- ارْتَدَّ الْقَمِيصَ الْأَبْيَضَ لَا الْأَسْوَدَ فِي الصَّيْفِ.

حرف العطف : لا

المعطوف عليه : الأبيض

المعطوف : الأسود



السؤال الثاني: املأ الفراغ بالرُّكن الصحيح اللازم لجُمْل العطف الآتية ممَّا بين الأقواس.

6- التقيتُ زملاءَ الدِّراسةِ ثمَّ الدراسةِ في الاحتفال السنويِّ.

(زميلاتُ ، زميلات ، زميلاتِ)

7- أدهشني تصميمُ البيتِ بل

(تنظيمه ، تنظيمه ، تنظيمه)

8- إنَّ الدراسةَ ف مفتاحان للنجاح.

(الاجتهادُ ، الاجتهادَ ، الاجتهادِ)

9- تملأُ الفرحةُ بالتفوقِ أو النفوسَ لا تدري أيُّهما أولاً.

(القلوبُ ، القلوبِ ، القلوبَ)

10- قرأنا قصَّةَ الصَّحابيِّينِ عليٍّ و بكرٍ -رضي اللهُ عنهما-.

(أبو ، أبي ، أبا)

السؤال الثالث: بين المعنى الذي أفاده حرف العطف في كل جملة من الجمل الآتية:

1- الخيلُ والليلُ والبيداءُ تعرفني والسيفُ والرُّمحُ والقِرطاسُ والقلمُ.

الواو : الجمع والمشاركة

2- يظهرُ حمَلَةُ الأعلامِ فطوابيرُ الصَّاعقةِ فالمشاةُ في العَرَضِ العسْكري.

الفاء : الترتيب والتعقيب

3- حلَّ الطُّلابُ واجبَ التاريخِ لا واجبَ اللِّغةِ الإنجليزية.

لا : إثبات الحكم لما قبله ونفيه عما بعده



4- استقبلت شباك الفريق هدفاً أو هدفين.

أو : الشك

5- ابدأ موضوع إنشائك بجملة فعلية قوية أو اسمية معبرة.

أو : التخيير

6- يزرع الناس بذارهم في أول الشتاء ثم يحصدون ثمارهم صيفاً.
ثم : الترتيب والتراخي

السؤال الرابع: أعرب ما تحته خط في كل جملة مما يأتي.

1- نستقبل الأصدقاء والأحباب بالكثير من الترحاب والكرم.
الأحباب: اسم معطوف منصوب وعلامة نصبه الفتحة الظاهرة.

2- القلب يدرك ما لا عين تدركه والحسن ما استحسنته النفس لا البصر.
الحسن: مبتدأ مرفوع وعلامة رفعه الضمة الظاهرة.

3- إذا أردت أن تجيد نظم الشعر فاقراً قصائد الممتبي أو البحري.
البحري: اسم معطوف مجرور وعلامة جر الكسرة.

4- هل التحقت بميدان العمل أم الدراسة في السنة الماضية؟
أم: حرف عطف مبني يفيد التعيين.
الدراسة: اسم معطوف مجرور وعلامة جر الكسرة الظاهرة.

انتهت الاجابات



فيديوهات شرح المادة

بشكل كامل على بطاقات أساس



06 222 9990

0799 797 880

